

Carne y Cuero

3

2008

Contenido

- Evolución exportadora de la carne y del cuero, en 2008
- Carne bovina continúa dominando las exportaciones
- Desempeño de la carne bovina fresca o refrigerada
- Evolución del mercado Chileno para carne bovina fresca
- Desempeño de la carne bovina congelada
- Desempeño del mercado de Rusia para carne congelada
- Principales mercados mundiales para la carne bovina
 - Carne bovina fresca o refrigerada
 - Carne bovina congelada
- Demanda Mundial por Menudencias
- Creciente protagonismo de los frigoríficos de exportación
- Misión técnica de Estados Unidos
- MIC presenta estudio sobre la cadena de valor del Cuero

Evolución exportadora de la carne y del cuero, en 2008

Entre diciembre de 2007 y noviembre de 2008, los sectores atendidos por la Mesa Sectorial Carne y Cuero alcanzaron exportaciones por USD 709 millones, lo cual representa USD 255 millones más que entre diciembre 2006 y noviembre de 2007.

Las mayores tasas de crecimiento se observan en los sectores de las menudencias (99% más), y las carnes bovinas congeladas (97% más). Al mismo tiempo, las exportaciones de carne bovina fresca o refrigerada aumentaron 55%.

En el sector de los cueros, se observan tendencias adversas entre los cueros curtidos sin manufacturar, cuyas exportaciones disminuyeron 39%, y las manufacturas de cuero, que registra exportaciones 10% mayores que en el período interanual diciembre 2006 a noviembre 2007.

El fuerte repunte en las carnes, en primer lugar se atribuye a las exportaciones extraordinariamente altas registradas entre abril y agosto de 2008, cuando Paraguay atendió al mercado chileno en forma casi exclusiva, además de habilitar nuevos mercados como Angola.

Al mes de noviembre de 2008, las exportaciones de carne se redujeron en comparación con los meses de auge, quedando, sin embargo en un nivel comparable con las exportaciones en los meses de noviembre de 2006 y 2007.

Ante la fuerte fluctuación en las demandas por mercados individuales, observados en los casos de Rusia y Chile, se presenta la necesidad de diversificar los mercados de exportación, tendencia ya observada en el caso de la carne bovina congelada.

Exportaciones de sectores atendidos por la Mesa Sectorial Carne y Cuero (Mill. USD)

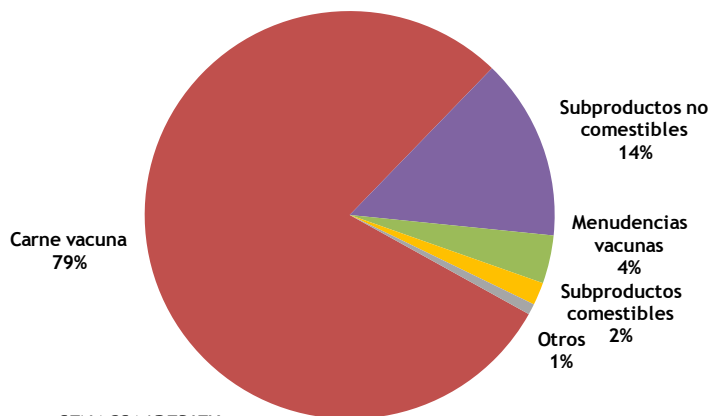
Rubro	2004	2005	2006	2007	Dic 2006 - Nov 2007	Dic 2007 - Nov 2008
Carne bovina fresca o refrigerada	65,9	99,5	135,6	160,1	154,4	239,8
Carne bovina congelada	91,7	142,5	274,1	193,4	184,1	362,2
Menudencias y subproductos cárnicos	7,5	12,5	18,6	22,7	22,2	44,2
Cueros y pieles curtidos	53,2	53,2	71,1	83,6	79,8	48,4
Productos manufacturados de cuero	12,7	10,3	12,5	12,8	12,7	14,0
Total	231,0	318,0	511,8	472,7	453,2	708,6

Fuente: BCP/REDIEX

Carne bovina continúa dominando las exportaciones

Acorde al registro exportador realizado por SENACSA que abarca todos los productos de origen animal, entre enero y noviembre de 2008 se exportaron productos animales y derivados por USD 715 millones, lo cual representa un aumento del 65,2% con relación al período correspondiente de año 2007.

Exportaciones de productos y subproductos de origen animal (Valores, Ene-Nov 2008)



Fuente: SENACSA/REDIEX

El rubro de productos de origen animal predominante continúa siendo la carne bovina, que abarca casi el 80% del total de las exportaciones de este sector.

Otros productos de gran importancia son los subproductos no comestibles (como cueros y tripas), además de las menudencias vacunas comestibles.

Si bien, las carnes no vacunas a nivel local han ganado participación de mercado frente a las carnes bovinas, estas carnes aún se están exportando a muy baja escala. Entre enero y noviembre de 2008, las exportaciones de carne porcina y de carne aviar alcanzaron USD 3,9 millones y USD 1,2 millones, respectivamente.

Atendiendo a la creciente demanda que estas carnes tienen a nivel mundial (en especial, en Asia), los mismos constituyen un rubro de potencial para el crecimiento y la diversificación del sector cárnico nacional.

A diferencia de la carne bovina, porcina y aviar, la carne caballar continúa siendo un producto consumido sólo por una minoría de gusto destacado, salvo la carne de caballos sacrificados a mayor edad, procesada para fines distintos al consumo humano.

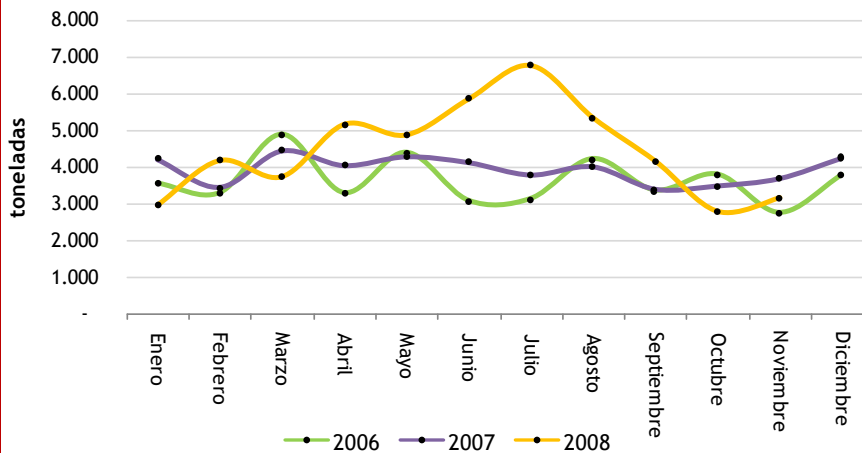
Exportaciones de productos y subproductos de origen animal (Mill. USD)			
Rubro	Ene-Nov 2006	Ene-Nov 2007	Ene-Nov 2008
Carne Vacuna	371,2	312,7	566,0
Subproductos no comestibles	82,8	91,3	102,6
Menudencias vacunas	9,1	13,8	27,2
Subproductos comestibles	10,9	10,2	12,8
Carne porcina	3,6	3,1	3,9
Carne aviar	0,5	0,0	1,2
Carne equina	1,6	1,3	1,1
Total	479,5	432,5	714,7

Fuente:
SENACSA/
REDIEX

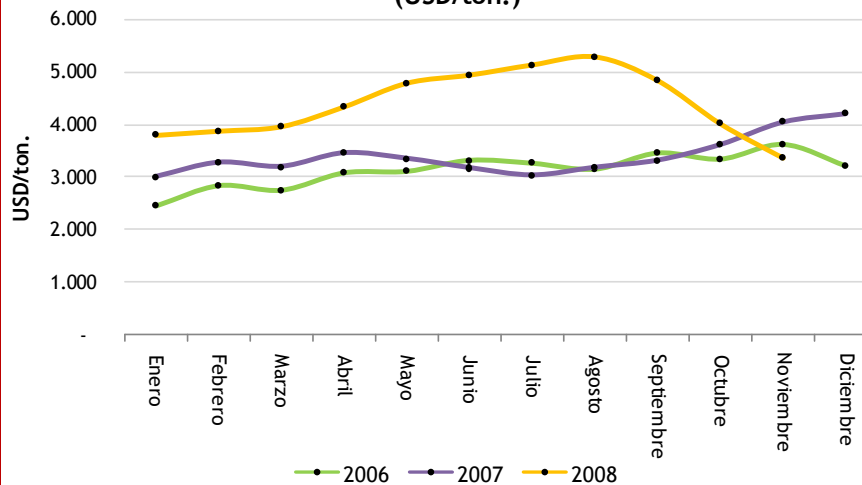
Boletín de la Mesa Sectorial Carne y Cuero

Desempeño de la carne bovina fresca o refrigerada

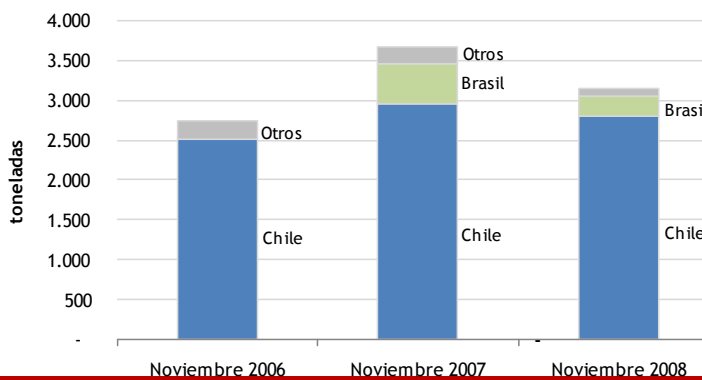
Exportaciones paraguayas de carne bovina fresca (ton.)



Exportaciones paraguayas de carne bovina fresca (USD/ton.)



Exportaciones paraguayas de carne bovina fresca o refrigerada por destino (ton.)



Fuentes:
BCP/REDIEX

La carne bovina fresca o refrigerada constituye un producto exportado primordialmente a Chile.

El único mercado alternativo de cierta relevancia, durante los últimos años, constituye el Brasil.

La alta dependencia de unos pocos mercados resulta, en primer lugar, de cuestiones logísticas, ya que la carne no congelada no soporta largos tiempos de transporte.

Es por ello, que los mercados alternativos conviene establecerse en la misma región, o en otros mercados de rápido acceso (como México y Estados Unidos).

Luego de un fuerte repunte de las exportaciones a mediados del 2008, tanto el volumen como el precio de exportación de la carne fresca o refrigerada, vuelven a posicionarse en un nivel similar a los años anteriores lo cual, si bien determina el fin del auge, no da lugar a una situación de crisis del sector.

Evolución del mercado Chileno para carne bovina fresca

Chile, tradicionalmente es un importador neto de carne bovina fresca procedente de la región. El principal proveedor del mercado chileno, comúnmente es Argentina, país favorecido por una amplia oferta y la proximidad geográfica.

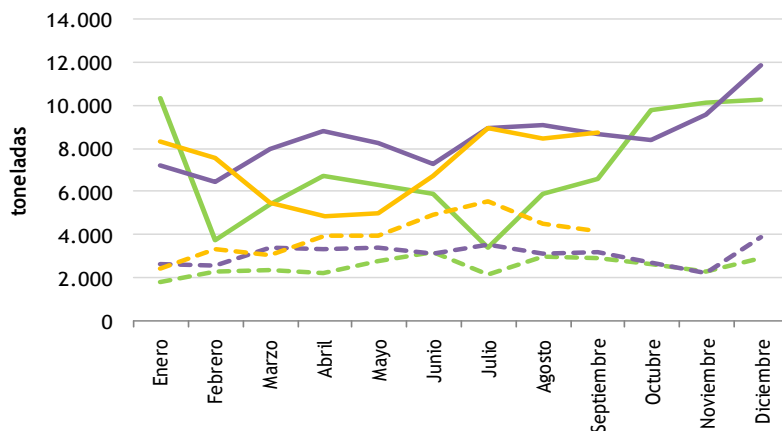
Entre los demás proveedores figuran Paraguay, Uruguay, y, en menor escala, Brasil.

Las importaciones chilenas registradas entre junio y setiembre de 2008, prácticamente se ubican en el mismo nivel de los meses correspondientes del año 2007, luego de una merma sufrida entre marzo y junio de 2008. La caída de las importaciones chilenas puede atribuirse a la suspensión de una gran parte de las exportaciones argentinas durante éste período.

Precisamente en este momento, las exportaciones paraguayas a Chile tenían su mejor momento. En abril de 2008, más del 80% de la carne fresca importada por Chile provenía de Paraguay.

A partir de julio de 2008, las exportaciones argentinas a Chile se normalizan paulatinamente, y además, Australia inició abastecer el mercado Chileno, llegando a 1.442 toneladas, en setiembre de 2008.

Importaciones de Chile de carne bovina fresca
(ton.)



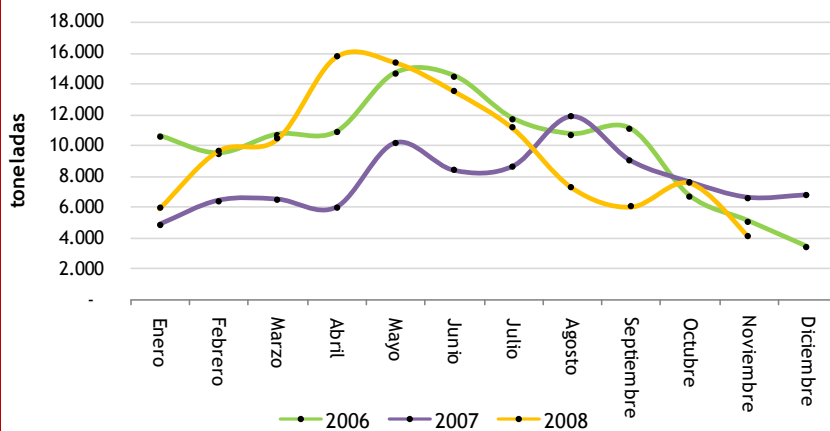
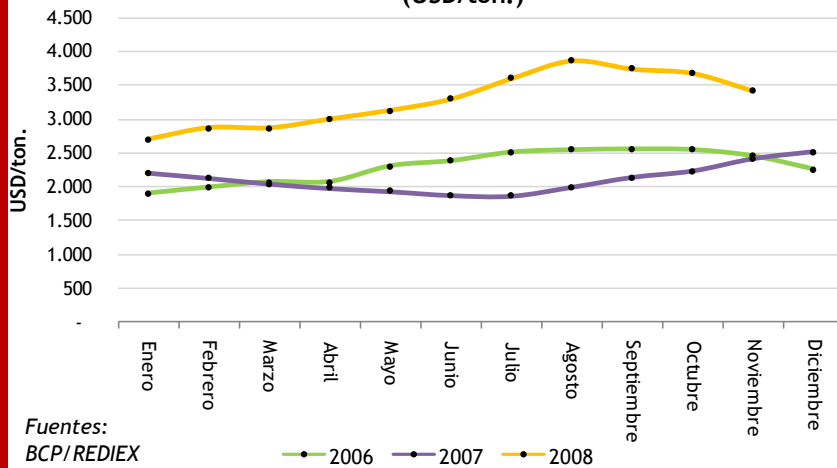
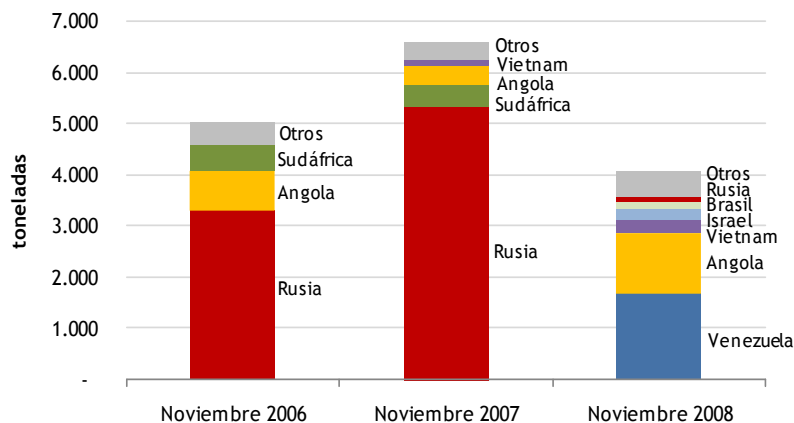
Fuentes: Penta transaction/REDIEX
 — 2006-Global — 2007-Global — 2008-Global
 - - - 2006-Paraguay - - - 2007-Paraguay - - - 2008-Paraguay

Para Paraguay, el desempeño de Argentina y Australia implica una pérdida de participación de mercado, luego de registrar unos meses de exportaciones sobre-salientes.

No obstante, es importante destacar que el nivel de exportación paraguaya a Chile aún está notablemente por encima de las exportaciones realizadas durante los meses correspondientes de los años anteriores.

Es de esperar que Chile siga siendo un mercado atractivo para nuestro país, a largo plazo, como un destino entre varios.

Desempeño de la carne bovina congelada

Exportaciones paraguayas de carne bovina congelada
(ton.)Exportaciones paraguayas de carne bovina congelada
(USD/ton.)Fuentes:
BCP/REDIEXExportaciones paraguayas de carne bovina
congelada (ton.)

La carne bovina congelada, en primer lugar es destinada hacia mercados lejanos, que requieren varios días o semanas de transporte.

A diferencia de la carne refrigerada, los mercados para la carne bovina congelada exportada por Paraguay se han diversificado a la medida que el principal importador, Rusia, disminuyó su demanda.

Actualmente, Venezuela y Angola sustituyeron casi completamente al mercado ruso, además, se destina carne bovina congelada hacia Vietnam, Israel, y Brasil.

La tendencia actual del volumen exportado, refleja las tendencias observadas también en 2006 y 2007, según las cuales las exportaciones se disminuyen hacia finales de año.

El precio de exportación alcanzó su cima en agosto de 2008, observándose una leve reducción en la actualidad. No obstante, el precio por tonelada está aún muy por encima de los niveles registrados en 2006 y 2007.

Boletín de la Mesa Sectorial Carne y Cuero

Desempeño del mercado de Rusia para carne congelada

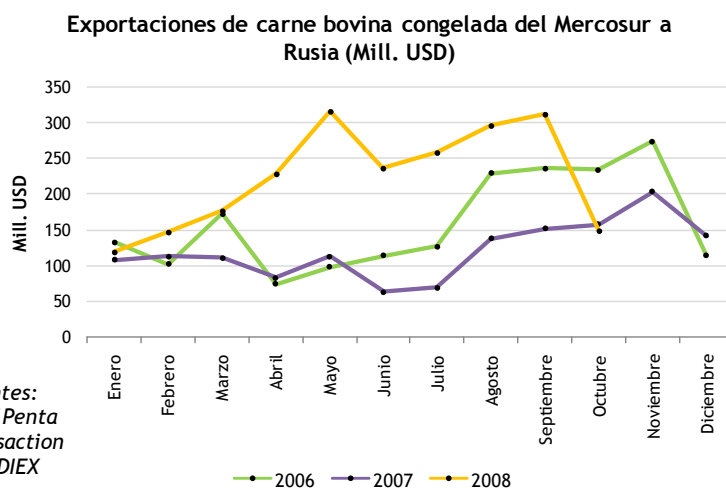
Importaciones de Rusia de carne bovina congelada y deshuesada (Mill USD)					
País proveedor	2004	2005	2006	2007	Ene-Oct 2008
Brasil	170,6	375,3	588,2	1.074,6	1.357,4
Argentina	103,3	235,0	349,0	259,6	374,4
Paraguay	23,9	66,0	217,5	156,9	242,5
Uruguay	0,4	4,9	183,7	50,3	272,9
Alemania	35,2	23,9	39,2	14,4	
Irlanda	44,4	24,5	55,9	13,2	
Otros	169,7	72,6	85,7	27,7	
Total	547,5	802,1	1.519,1	1.596,8	
Part. Mercosur	54,5%	84,9%	88,1%	96,5%	

Observación: Los datos de 2008 provienen de estadísticas de los países exportadores, y los demás datos, de fuentes oficiales de Rusia. Fuentes: Trademap/Penta transaction/REDIEX

Para los países del MERCOSUR, Rusia se ha constituido en un mercado principal para la carne bovina congelada y deshuesada, durante los últimos años. En 2007, el 97% de las importaciones rusas de este producto provenían de los socios del MERCOSUR.

Como principal proveedor, en 2007, se destacó Brasil, con USD 1.075 millones, seguido por Argentina, con USD 260 millones. Paraguay fue el tercer proveedor, con USD 157 millones. Entre abril y octubre de 2008, Rusia incrementó sus importaciones de carne en forma extraordinaria, tendencia que afectó positivamente a los cuatro proveedores sudamericanos.

No obstante, desde octubre, las importaciones rusas sufrieron una fuerte reducción, cayendo en 52% con relación al valor obtenido en setiembre. Si bien, el valor actual se sitúa en un nivel similar a época correspondiente de 2007, la abrupta caída genera excedentes de carne muy importantes en el MERCOSUR. La causa de la reducción radica en la demanda interna del mercado ruso, la acumulación de un importante stock de carne, las tendencias cíclicas de menores importaciones al final de cada año, y la crisis financiera global que afectó comerciantes y consumidores.



Fuentes:
BCP/Penta
transaction
/ REDIEX

La disminución de las importaciones rusas entre setiembre y octubre afecta a Brasil con USD 101 millones, a Argentina con USD 48 millones, a Paraguay con USD 7 millones y a Uruguay con USD 6 millones. No obstante, en términos relativos, el impacto para Paraguay es mayor que para los dos grandes proveedores Brasil y Argentina.

Principales mercados mundiales para la carne bovina

Los mercados de la carne bovina deshuesada, a nivel global presentan una alta concentración. Los veinte principales mercados abarcan cerca del 90% de las importaciones de carne refrigerada, y cerca del 80% para la carne congelada.

Carne bovina deshuesada, fresca o refrigerada

Los principales importadores de la carne deshuesada refrigerada constituyen Estados Unidos, México y Japón, que juntos abarcan el 41% del mercado de importación. Durante los últimos cinco años, México y Estados Unidos incrementaron su importación, mientras que la de Japón demuestra un leve descenso.

Entre los 20 principales países importadores, 12 corresponden a la Unión Europea, lo cual destaca la importancia del acceso a esta región. Otros mercados de interés son Chile, Canadá, Corea del Sur y Venezuela. También Brasil se ubica entre los importadores más importantes del mundo, aunque, exporta volúmenes mucho mayores de lo que importa. Para Brasil, Paraguay fue el tercer proveedor más importante en 2007, luego de Argentina y Uruguay.

Importaciones globales de carne bovina deshuesada, fresca o refrigerada, en 2007					
País importador	Valor (USD)	Volumen (ton.)	Precio (USD/ton.)	Crecimiento anual (vol.), 2003-2007	Participación (en volumen)
Estados Unidos	1.079,8	290.674	3.715	1%	15,6%
México	1.005,4	260.062	3.866	5%	14,0%
Japón	1.280,5	215.971	5.929	-4%	11,6%
Reino Unido	843,4	134.423	6.274	1%	7,2%
Francia	749,5	113.159	6.623	14%	6,1%
Chile	346,5	106.921	3.241	-3%	5,7%
Alemania	892,6	103.264	8.644	9%	5,5%
Países Bajos	581,9	96.683	6.019	9%	5,2%
Italia	591,5	65.504	9.030	14%	3,5%
Canadá	375,4	64.296	5.838	11%	3,5%
España	501,9	53.478	9.385	15%	2,9%
Dinamarca	292,7	41.169	7.110	11%	2,2%
Suecia	212,0	36.624	5.790	2%	2,0%
Corea del Sur	203,4	27.553	7.384	21%	1,5%
Portugal	119,6	17.192	6.956	2%	0,9%
Venezuela	80,9	16.976	4.768	64%	0,9%
Bélgica	131,1	14.320	9.155	-2%	0,8%
Brasil	69,6	12.865	5.410	-25%	0,7%
Grecia	71,5	12.051	5.932	4%	0,6%
Austria	79,8	8.816	9.055	15%	0,5%
Otros	858,4	171.410	5.008		9,2%
Mundo	10.367,6	1.863.411	5.564	4%	100,0%

Boletín de la Mesa Sectorial Carne y Cuero

Carne bovina deshuesada, congelada

Entre los importadores de carne bovina deshuesada congelada, se destacan Rusia y Estados Unidos, que juntos abarcan el 34,8% del total importado, a nivel mundial. En especial, Rusia había registrado un crecimiento extraordinario, entre 2003 y 2007.

Los mercados para la carne congelada están dominados por economías emergentes de Asia y Medio Oriente, que cuentan con una creciente demanda.

Otros países importadores destacados son Venezuela, Canadá, y los principales mercados de la Unión Europea.

Los precios de importación varían ampliamente, siendo los países Europeos y Corea del Sur los que pagan los mayores precios, mientras que Filipinas, Malasia y Egipto pagaron menos de USD 2.000 por tonelada, en 2007.

Entre 2003 y 2007, la demanda hacia carne bovina deshuesada y congelada había aumentado en un promedio de 14% anuales; los mayores crecimientos relativos se registran para Venezuela, Rusia, Egipto, Francia e Irán.

Importaciones globales de carne bovina deshuesada, congelada, en 2007					
País importador	Valor (USD)	Volumen (ton.)	Precio (USD/ton.)	Crecimiento anual (vol.), 2003-2007	Participación (en volumen)
Federación Rusa	1.596,8	674.591	2.367	41%	19,0%
Estados Unidos	1.683,8	560.767	3.003	2%	15,8%
Japón	755,8	255.890	2.954	0%	7,2%
Egipto	388,8	203.073	1.915	40%	5,7%
Corea del Sur	507,8	126.613	4.010	5%	3,6%
Filipinas	135,6	106.197	1.277	8%	3,0%
Malasia	197,9	103.369	1.914	17%	2,9%
Irán	164,8	72.950	2.260	27%	2,1%
Arabia Saudita	144,9	67.244	2.155	34%	1,9%
Venezuela	180,5	66.964	2.695	128%	1,9%
Reino Unido	207,4	66.230	3.132	5%	1,9%
Israel	201,3	65.815	3.058	18%	1,9%
Taiwán	247,6	63.738	3.885	11%	1,8%
Hong Kong	173,7	61.728	2.814	12%	1,7%
Canadá	177,0	59.452	2.977	-7%	1,7%
Francia	186,5	54.629	3.415	27%	1,5%
Italia	237,9	49.626	4.794	15%	1,4%
Países Bajos	193,8	41.265	4.697	13%	1,2%
Alemania	167,2	37.429	4.468	25%	1,1%
España	161,4	29.072	5.551	15%	0,8%
Otros	1.982,2	776.728	2.552		21,9%
Mundo	9.692,7	3.543.370	2.735	14%	100,0%

Demanda Mundial por Menudencias

Países importadores

Las menudencias comprenden despojos de la producción de carne, aptos para la alimentación humana. Comprende rubros como lenguas, hígados, mondongos, colas y todas las demás partes comestibles.

Durante los últimos años, se han formado mercados interesantes para estos tipos de productos, que abarcan, sobre todo, economías emergentes cuya población los consume como alternativa económica a la carne. No obstante, también países europeos además de Japón, Estados Unidos y Canadá se posicionan como mercados importantes para menudencias.

China y Hong Kong son los mercados más importantes, seguidos por Rusia y México. Más de la mitad de las menudencias son importados por estos países, en 2007.

Importaciones globales de menudencias de carne, en 2007						
País importador	Valor (Mill. USD)	Volumen (ton.)	Precio (USD/ton.)	Crecimiento anual (vol.), 2003-2007	Participación (en volumen)	
Hong Kong	662,4	480.538	1.379	11%	17,9%	
China	355,3	396.616	896	11%	14,8%	
Rusia	329,5	306.255	1.076	11%	11,4%	
México	350,2	243.804	1.437	1%	9,1%	
Egipto	81,6	92.342	884	57%	3,4%	
Francia	203,4	77.164	2.636	-5%	2,9%	
Vietnam	102,8	74.220	1.385	0%	2,8%	
Alemania	64,4	66.669	966	-1%	2,5%	
Bélgica	42,5	49.757	855	9%	1,9%	
Filipinas	23,9	48.480	493	19%	1,8%	
Reino Unido	65,1	48.246	1.349	-3%	1,8%	
Costa del Marfil	40,6	47.063	862	6%	1,8%	
Japón	350,2	45.885	7.631	-14%	1,7%	
Estados Unidos	129,0	43.109	2.993	-1%	1,6%	
Indonesia	56,7	40.236	1.409	2%	1,5%	
Países Bajos	28,2	37.637	749	2%	1,4%	
Corea del Sur	116,9	36.057	3.242	2%	1,3%	
Canadá	28,9	31.041	930	-7%	1,2%	
Angola	24,8	28.321	875	25%	1,1%	
Sudáfrica	24,6	27.663	889	11%	1,0%	
Otros	523,2	466.604	1.121		17,4%	
Mundo	3.604,1	2.687.707	1.341	6%	100,0%	

Fuente: Trademap/REDIEX

Boletín de la Mesa Sectorial Carne y Cuero

Composición de la demanda global por menudencias

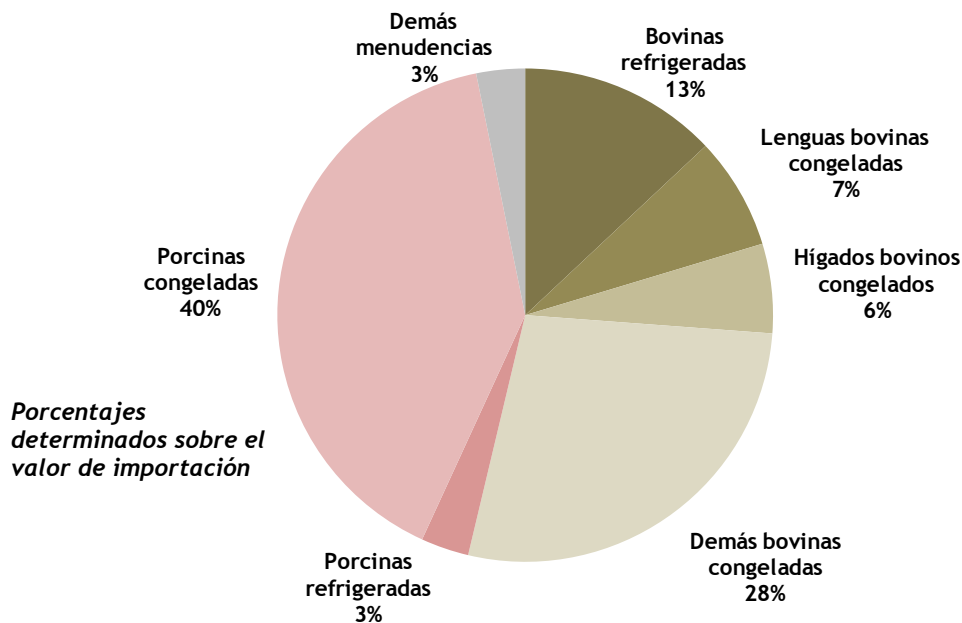
La gran mayoría de las menudencias importadas a nivel mundial corresponde a las especies bovina (53,7%) y porcina (43,1%). Solo el 3,2% corresponde a menudencia de otros tipos de animales.

Comúnmente, las menudencias son comercializadas en forma congelada. Solo el 24% de las menudencias bovinas, y el 7% de las menudencias porcinas se exportan sin congelar.

Entre las menudencias bovinas congeladas, se especifican las lenguas y los hígados, que participan con 7% y 6% en el total de menudencias, respectivamente. No obstante, la mayoría de los productos bovinos congelados abarca demás rubros, como riñones, corazones, mondongos y otras partes.

Es notable que no existan asimetrías importantes en cuanto a la preferencia por menudencias porcinas o bovinas, por parte de determinados mercados. Hong Kong lidera la demanda para ambos tipos de productos. Las mayores inclinaciones hacia un tipo de menudencia se puede observar en China continental y Rusia, que prefieren las porcinas, y para Egipto, que demanda exclusivamente menudencias bovinas.

Importaciones mundiales de Menudencias (2007)

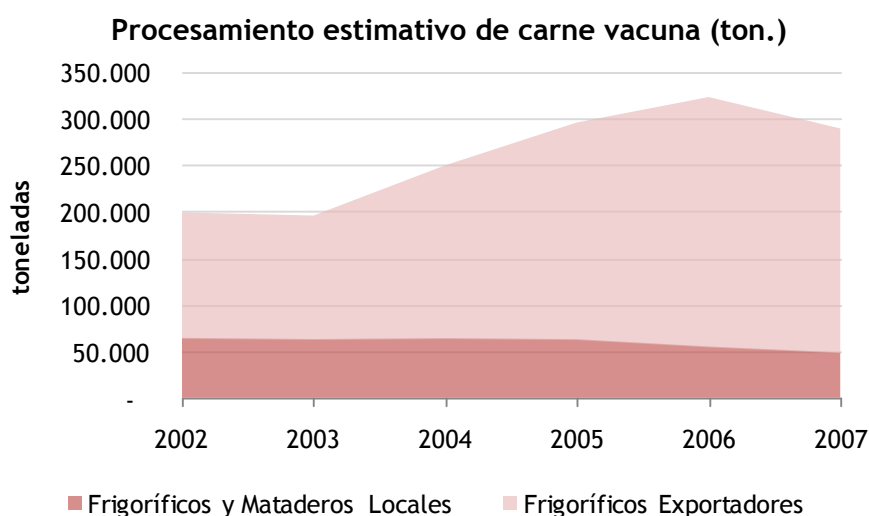


Fuente: Trademap/REDIEX

Creciente protagonismo de los frigoríficos de exportación

Entre las plantas procesadoras de carne de Paraguay, se encuentran los frigoríficos de exportación, y los frigoríficos y mataderos locales.

Si bien, para todos los establecimientos existen normas de sanidad y de calidad, los requisitos para los frigoríficos tienden a ser más exigentes.



Fuentes: SENACSA/ MIC/ REDIEX

Durante los últimos años, los frigoríficos habilitados para la exportación han ganado en protagonismo, en el procesamiento de carne bovina, a nivel nacional.

En 2002, los frigoríficos y mataderos locales aún habían contado con una participación de 32% en el volumen de carne procesada, tasa que disminuyó a 11,8%, en el primer semestre de 2008.

Cabe destacar que estas tendencias no solamente resultan del crecimiento exportador, sino también en cambios vividos en el mercado doméstico del Paraguay.

Periodo	Procesamiento estimativo de carne vacuna (toneladas)			Participación Locales
	Frigoríficos y Mataderos Locales	Frigoríficos Exportadores	Total	
2002	63.998	136.039	200.037	32,0%
2003	62.731	133.977	196.708	31,9%
2004	63.760	187.042	250.802	25,4%
2005	62.614	234.313	296.927	21,1%
2006	54.774	269.510	324.284	16,9%
2007	48.421	242.064	290.485	16,7%
Ene-Jun 2008	21.009	157.164	178.173	11,8%

Fuentes: SENACSA/ MIC/ REDIEX

En 2002, el 45% de la carne nacional comercializada en los mercados domésticos procedía de frigoríficos y mataderos de habilitación local, tasa que bajó a 23%, en el primer semestre de 2008. La tendencia de fortalecimiento de los frigoríficos de

Boletín de la Mesa Sectorial Carne y Cuero

exportación, precisamente coincide con la época de alta expansión exportadora de la carne paraguaya.

Período	Procesamiento estimativo de carne vacuna (toneladas)			Participación Locales
	Frigoríficos y Mataderos Locales	Frigoríficos Exportadores	Total	
2002	63.998	76.680	140.678	45,5%
2003	62.731	83.110	145.841	43,0%
2004	63.760	100.641	164.401	38,8%
2005	62.614	106.109	168.723	37,1%
2006	54.774	122.500	177.274	30,9%
2007	48.421	108.499	156.920	30,9%
<i>Ene-Jun 2008</i>	<i>21.009</i>	<i>69.455</i>	<i>90.464</i>	<i>23,2%</i>

Fuentes: SENACSA/ MIC/ REDIEX

La mayor presencia de frigoríficos de exportación en el mercado interno, puede explicarse por varios factores, como la creciente concentración comercial en los supermercados, las mayores exigencias de calidad, y la habilitación de nuevos frigoríficos para la exportación.

Misión técnica de Estados Unidos

El Paraguay exportó carne termoprocesada a los EEUU hasta el año 1997. Uno de los objetivos principales fijados por la Mesa Sectorial de Carne y Cuero en materia de mercado fue justamente trabajar por la reapertura de aquel mercado a la carne paraguaya.

Después de mucho esfuerzo realizado en forma coordinada con los miembros de la Mesa Sectorial de Carne y Cuero de la Red de Inversiones y Exportaciones (REDIEX), principalmente el SENACSA, la Asociación Rural del Paraguay (ARP), la Cámara Paraguaya de Carne (CPC) y el Ministerio de Relaciones Exteriores (MRE), desde el 4 de diciembre pasado se encuentra en nuestro país una misión técnica de la APHIS de los Estados Unidos, para realizar una auditoría a Paraguay.

Durante la misma, los técnicos se encuentran verificando los diferentes aspectos que hacen a la gestión de la sanidad animal, contemplando la competencia de los servicios veterinarios, los sistemas de control, vacunaciones, coberturas, efectividad, la trazabilidad, establecimientos ganaderos, laboratorios privados de producción y casas expendedoras de vacuna antiaftosa, y tomando otras informaciones que les sirvan para realizar el análisis de riesgo país, entre otros.

Esta auditoría forma parte del proceso seguido por recuperar aquel mercado, y política de ampliación y selección de mercados exigentes pero de altos precios.

MIC presenta estudio sobre la cadena de valor del Cuero

El pasado 18 de noviembre, la Unidad Técnica de Estudios para la Industria (UTEPI) dependiente del Ministerio de Industria y Comercio, lanzó el “Estudio Agroindustrial de la Cadena de Valor del Cuero en el Paraguay”. A continuación, se presentan los resultados en forma resumida.

El estudio completo, incluyendo su fundamentación técnica-estadística y las conclusiones puede ser obtenido en la UTEPI, Tel. (021) 6163094, o ser descargado en formato digital de la página Web www.mic.gov.py.

Cadena de valor y sector del cuero en el Paraguay

- En el año 2007, el sector ganadero representó aproximadamente el 5,8% del Producto Interno Bruto del Paraguay. Cuatro departamentos poseían más del 50% del ganado bovino: Presidente Hayes, San Pedro, Boquerón y Concepción.
- En 2007, el 83,3% de las exportaciones paraguayas de la cadena de valor del cuero correspondieron a cueros crudos, curtidos, semiterminados y terminados, el estadio de menor valor agregado de la cadena. Los principales mercados de destino fueron: Brasil, Italia, Argentina y Uruguay.
- El estadio de productos de cuero de bajo valor agregado (excluyendo calzados) representó el 12% de las exportaciones de la cadena. Francia fue el principal mercado de destino. Las exportaciones a Estados Unidos se incrementaron a una tasa promedio anual de 159% durante el periodo 2000-2007.
- Los productos de cuero de alto valor agregado contribuyeron con el 4,7% de las exportaciones de la cadena de valor del cuero en el año 2007. El 57,6% de las exportaciones de este estadio se destinaron a Estados Unidos y el 39,2% a Alemania.

Dinámica de comercio mundial y regional

- La producción mundial de cueros y pieles (medida en peso salado húmedo) creció a una tasa promedio anual de 0,43% en el período 2000-2004. Estados Unidos, China, Brasil e India son los mayores productores.
- El comercio mundial de productos de cuero de bajo valor agregado (excluyendo calzados) resultó el más dinámico entre los años 2000 y 2006, mientras que el comercio de cueros crudos, curtidos, semiterminados y terminados, estuvo prácticamente estancado durante el mismo periodo.
- El comercio mundial del cuero se halla muy concentrado. La Unión Europea y Asia del Este son los principales exportadores mundiales de productos de cuero de bajo y alto valor agregado. La región de América Latina y El Caribe tiene una participación significativa en las exportaciones de cueros crudos, curtidos, semiterminados y terminados.
- La Unión Europea y Asia del Este son los mayores importadores de cueros crudos, curtidos, semiterminados y terminados. Por otro lado, la Unión Europea y Norteamérica son los principales importadores de productos de cuero de alto y bajo valor agregado.

Exportadores competitivos

- Paraguay ocupa el puesto 11 en el ranking de competitividad de los exportadores de cueros crudos, curtidos, semiterminados y terminados. Los países con mayor participación en las exportaciones mundiales de estos productos son: Italia, Brasil y Estados Unidos.
- China, Italia, Francia y Estados Unidos son los países más competitivos en la exportación de productos de cuero de bajo valor agregado (excluyendo calzados) y a la vez representan cerca del 60% de las exportaciones mundiales. Paraguay ocupa el puesto 16 en el ranking de competitividad de este estadio de la cadena de valor.
- Los exportadores más competitivos de productos de cuero de alto valor agregado son Italia, Francia y China, que además abarcan cerca del 65% de las exportaciones mundiales. Paraguay ocupa el puesto 47 en el ranking de competitividad.

Factores de competitividad de la industria nacional

- La industria paraguaya de cuero se ve afectada por factores internos, como: la calidad intermedia, la poca variedad y la limitada disponibilidad de materia prima. Además, el personal encargado del desuello del animal carece de un adecuado conocimiento del valor económico de las pieles y son pocas las personas aptas para ocupar mandos medios y para dedicarse al curtido del cuero y a la elaboración de manufacturas y calzados.
- No hay mecanismos específicos de capacitación para el sector y existe una debilidad empresarial en cuanto al diseño y mercadeo de los productos.
- Las principales ventajas de terceros países frente a la industria paraguaya del cuero son los menores salarios y la mayor calidad de su producción.
- La industria paraguaya del calzado enfrenta inconvenientes, como: la baja calidad de la materia prima, la falta de un instituto de formación profesional, la ausencia de fábricas que elaboren componentes y complementos para calzados y la competencia de productos provenientes del extranjero a precios subvalorados o de contrabando.

Mercados atractivos

- El gran aumento de la producción de los países en desarrollo, especialmente en Asia del Este, ha cambiado el panorama del sector del cuero.
- Los principales mercados atractivos para cueros crudos, curtidos, semiterminados y terminados son: China, Rumania, RAE de Hong Kong y Malasia. Estos mercados, a su vez, concentran más del 40% de las importaciones mundiales de esos productos.
- Los mercados más atractivos para los productos de cuero de bajo valor agregado (excluyendo calzados) son China y Estados Unidos, que, a su vez, es el principal importador de los productos de este estadio de la cadena de valor. Los países que pagan los mayores valores unitarios por la importación de estos bienes son Eslovenia y Polonia.
- Los principales mercados atractivos para los productos de cuero de alto valor agregado son Estados Unidos y la Unión Europea. Juntos abarcan cerca del 65% de las importaciones mundiales. Por otro lado, Suiza y Corea del Sur pagan los mayores valores unitarios de importación.

ANEXO

Índice de Partidas Arancelarias utilizadas en las estadísticas de Mesas Sectoriales	
Carne y Cuero	
Carne bovina fresca o refrigerada	201
Carne bovina congelada	202
Menudencias y subproductos cárnicos	206,210,504,510,1502, 1516,1518,1602,2301
Cueros y pieles curtidos	4104,4106,4107
Productos manufacturados de cuero	4201,4202,4203,4205,6405

El Boletín de la Mesa Sectorial Carne y Cuero es un material informativo de distribución gratuita, publicado periódicamente por la Red de Inversiones y Exportaciones.

Fuentes estadísticas: Banco Central del Paraguay, World Integrated Trade Solution, Penta Transactions.

Revisión: Aldo Cáceres

Redacción: Dr. José Laneri, Adriana Chaparro, Nikolaus Osiw, Naida Alderete, Enrique Báez, Alejandra Fretes, Natalia Heisele.

Asunción, Paraguay, noviembre de 2008

© REDIEX 2008